

ОТЪ ХРИСТІАНИИ ДО ТРОНДЪЕМА

На следующій день мы ушли изъ Христіаніи. Съ нами былъ профессоръ докторъ Іортъ, пригласившій насъ къ себе въ Дребакъ осмотреть біологическую станцію, которой онъ заведывалъ. Іортъ вместе съ Нансеномъ вели въ это время изслѣдованія въ Норвежскихъ фіордахъ и хлопотали объ отпуске средствъ для постройки парохода, чтобы можно было производить изслѣдованія не только у береговъ, но и въ открытомъ океане.

При чудной весенней погодѣ плыли мы вдоль живописныхъ береговъ Христіаніа-фіорда. Вотъ и Дребакъ. На самомъ берегу, на высокой гранитной скале — красивое зданіе біологической станціи. Мы сошли на берегъ, осмотрели лабораторіи, приборы для изслѣдованій и коллекціи.

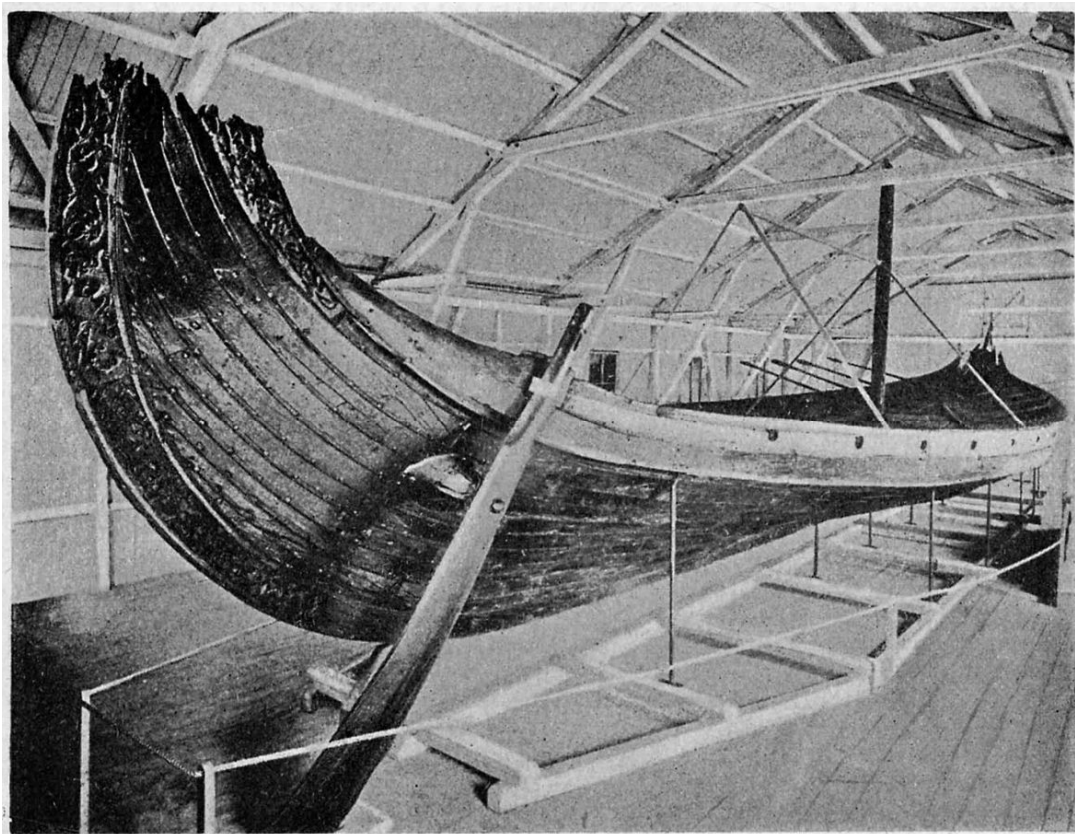
Въ разговорѣ съ ассистентами проф. Іорта мы поинтересовались, какова ихъ спеціальность; у насъ въ Россіи мы знали натуралистовъ-зоологовъ, ботаниковъ, химиковъ и т.д., здесь же, въ лабораторіяхъ мы видели ботаническіе и зоологическіе препараты и рядомъ приборы для химическихъ изслѣдованій.

— Мы спеціализировались на всемъ, что такъ или иначе относится къ водѣ. Мы изучаемъ населеніе моря какъ животное, такъ и растительное, мы же производимъ химическіе анализы воды, продуктовъ лова и т. д.

Это было для нас новостью. Позднее, работая в экспедиции, мы убедились, насколько важны при подобных исследованиях знания во всех этих областях.

Пожелав доктору Гурту поскорее получить пароход для исследований, мы простились с любезными хозяевами и отправились в путь.

Полный штиль, теплый весенний вечер... «Андрей Первозванный» быстро идет вперед, рассекая синюю гладь фьорда. Мы обгоняем массу мелких рыбацких судов, и некоторые из них сразу брасаются в глаза: это — копии «корабля викингов», который мы видели в музее в Христиании. Даже мой неопытный глаз подмечает характерные черты этого типа судов — высоко поднятый нос и менее высоко, но все же поднимающуюся корму.



Корабль викингов.

— Неужели, — спрашиваю я Александра Петровича, — въ теченіе столькихъ вековъ норвежцы не выработали более совершеннаго типа судовъ? Неужели викинги въ этой области достигли совершенства?

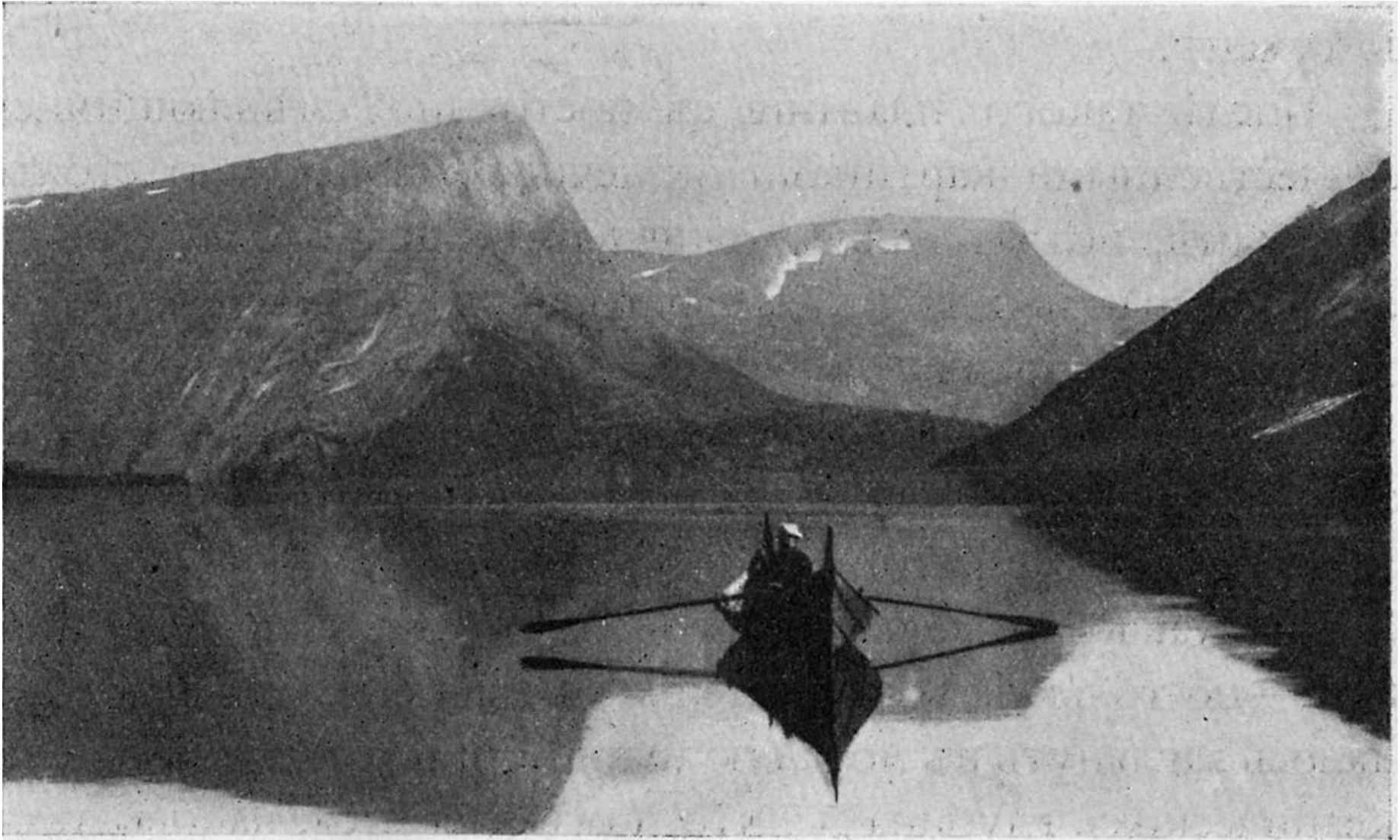
— Если хотите, да. Конечно, здесь на юге Норвегіи вы чаще встретите другіе типы судовъ, но на севере норландботъ, т.-е. судно вотъ такого типа, преобладаетъ. И его нужно поставить въ ряду первоклассныхъ рыбачьихъ судовъ. Благодаря высоко поднятому форштевню (носъ) норландботъ легко пересекаетъ волну; взбегая на ея гребень, онъ не заливадается водой; онъ легко идетъ подъ парусами и веслами; есть у него и еще одна важная въ морскомъ деле особенность — это высокій киль, делающій судно более устойчивымъ и не позволяющій ему сильно дрейфовать при лавированіи. Главный его недостатокъ — отсутствіе палубы. Но норвежцы сроднились и съ моремъ, и съ этимъ судномъ, и другіе типы, по-крайней мере на севере, проникаютъ въ среду рыбаковъ очень туго. Обратите вниманіе, — севернее Трондъема и вплоть до Нордкапа вы чаще всего будете видеть суда типа норландботъ.

Спускалась ночь... Мы выходили въ море. Было такъ тихо, какъ будто мы шли по реке. Я стоялъ на корме, смотрелъ въ темную морскую пучину, прерываемую клубами белой пены, и думалъ о Нансене, о Юрте, о Норвегіи... Маленькій народъ, заброшенный на узкую каменистую полосу, круто обрывающуюся въ море, и этотъ народъ даетъ такъ много великихъ всемірно известныхъ людей. Въдь по количеству населенія Норвегія меньше многихъ изъ нашихъ губерній, а

между темъ она можетъ блеснуть целымъ рядомъ славныхъ именъ: Нансена, Ибсена, Бьернсона знаетъ чуть-ли не всякій грамотный школьникъ всего міра. Всякій ученый, особенно натуралистъ, не можетъ не считаться съ работами норвежскихъ ученыхъ! Такъ значителенъ вкладъ и въ науку и въ литературу, сделанный этимъ народомъ, заброшеннымъ на голыя скалы крайняго севера!

На следующій день, 24-го апреля мы шли въ шхерахъ. Почти все западное побережье Скандинавскаго полуострова усеяно массой островковъ, между которыми остается целый лабиринтъ то узкихъ, то довольно широкихъ заливовъ и проливовъ. Это и есть шхеры. Несмотря на небольшую ширину эти проливы часто достигаютъ несколькихъ сотъ метровъ глубины. Во многихъ местахъ такіе же узкіе и очень глубокіе заливы вдаются въ глубь материка, образуя такъ называемые фіорды.

Плаваніе въ норвежскихъ шхерахъ одно изъ величайшихъ наслажденій. Сюда не достигаеетъ волненіе, и потому никогда не бываетъ качки: все время вы плывете какъ будто по непрерывной цепи озеръ. Часто берега отвесными гранитными стенами въ сто и больше метровъ высоты обрываются въ море; только кое-где на уступахъ зеленеетъ мохъ и мелкій кустарникъ. Въ другихъ местахъ берега более отлоги, и тогда они покрыты роскошной растительностью. И пароходъ то плыветъ по широкой глади залива, то проникаетъ въ узкое ущелье между отвесными скалами.



Среди фіорда на норландботе.

Мы шли при чудной погоде. Въ южныхъ частяхъ Норвегіи благодаря омывающимъ ее теплымъ водамъ Гольфштрема, климатъ гораздо мягче, чемъ можно было бы ожидать для такой широты. Весна была въ полномъ разгаре. Работая въ лабораторіи, мы часто выходили на палубу и любовались непрерывно сменяющимся ландшафтомъ.

Плаваніе въ шхерахъ очень опасно: рядомъ съ глубиной въ несколько сотъ метровъ встречаются скалы, едва прикрытыя водой. Здесь нельзя вести судно, руководясь только картой, хотя бы и очень подробной; нужно хорошо изучить весь этотъ водный лабиринтъ. Поэтому все суда въ шхерахъ ведутъ опытные лоцмана, знающіе здесь каждый островокъ, каждый камень. У насъ тоже былъ лоцманъ. Несмотря на это, когда вечеромъ насъ окуталъ туманъ, мы должны были стать на якорь: даже лоцманъ, знающій шхеры, какъ свой домъ, не решился вести насъ въ тумане.

После такого плаванія съ постоянно сменяющимися величественными картинами, конечно, было скучно стоять въ тумане, но зато темъ оживленнее шла беседа или въ каютъ-компаніи или въ лабораторіи, куда мы собирались въ свободное время.

Вполне понятно, что чаще всего речь шла или о только что виденномъ и пережитомъ или о будущемъ, о работахъ на Мурмане.

— Какъ ни странно, — говорилъ Николай Михайловичъ — но только въ сравнительно недавнее время человеку удалось заглянуть въ морскую пучину. Я не говорю уже объ

океаническихъ глубинахъ; что тамъ делается, каковы тамъ условія существованія глубоководныхъ организмовъ, объ этомъ мы и теперь знаемъ пока не очень много. Но вотъ, напримеръ, Христіанія-фюрдь... Только благодаря самымъ последнимъ изслѣдованіямъ, въ которыхъ видную роль имели работы Горта, удалось установить, что въ глубинахъ его жизнь бьетъ ключемъ. Между прочимъ тамъ была найдена такая масса креветокъ, что въ настоящее время существуетъ уже значительный промыселъ этихъ животныхъ.

— Но почему же, — спросилъ кто-то изъ насъ, — норвежскіе промыслы развиваются все больше и больше, а русскіе, по крайней мере, северные падаютъ?

— Тутъ много причинъ! Но любопытнее всего то, что еще сравнительно недавно русскіе поморы на некоторыхъ норвежскихъ промыслахъ производили рыбную ловлю въ большихъ размерахъ, чемъ местные промышленники. Въ одномъ изъ отчетовъ о промысле въ Финмаркенъ за 1775 годъ есть, напримеръ, такая знаменательная фраза: „ *Русскіе, безъ сомненія, наловили больше рыбы, чемъ подданные Его Величества короля Датскаго*». Въ это время русскіе зверопромышленники въ значительныхъ размерахъ вели промыселъ на Шпицбергене и на Новой Земле. Вотъ вы услышите на Мурмане старыя песни, въ которыхъ наши поморы воспеваютъ плаванія на Грумантъ; такъ называютъ они Шпицбергенъ!

— Но въ то время какъ въ Норвегіи целый рядъ целесообразныхъ правительственныхъ начинаній былъ направленъ на поддержку и развитіе промысловъ, мы о

нашемъ севере совершенно не думали. Въ результате, русскихъ промышленниковъ изъ Норвегіи вытеснили, на Шпицбергенъ они теперь совершенно не ходятъ, а къ Новой Земле отправляются только единичныя суда. Наши морскіе промыслы свелись, такимъ образомъ, исключительно къ промыслу въ собственныхъ водахъ, на Мурмане и въ Беломъ море.

— Но, быть можетъ, промыслы эти падаютъ, такъ какъ не ощущается въ нихъ надобности?

— Это совершенно неверно. На Мурмане ведь промышляютъ не только местные жители, мурманскіе колонисты; ихъ немного! Целые уезды Архангельской губерніи отправляются на Мурманскіе промыслы и живутъ только этимъ. Кроме того, все чаще и чаще появляются на Мурмане и жители Вологодской губерніи. Насколько северная морская рыба, отчасти добываемая въ нашихъ водахъ, отчасти ввозимая изъ Норвегіи, нужна, видно изъ того, что она составляетъ существенный пищевой продуктъ не только въ Архангельской губерніи, но и въ Вологодской, Вятской, Олонецкой, Петербургской и др. На Мурмане добывается ежегодно около 400 тысячъ пудовъ рыбы, а изъ Норвегіи въ Архангельскъ такой же рыбы ввозится въ два раза больше: около 800 тысячъ пудовъ. Вотъ какъ значителенъ спросъ на эту рыбу.

— Но тогда, вероятно, Мурманскій промыселъ не выгоденъ?

— Представьте себе, что и это не такъ! Мурманскій промышленникъ въ среднемъ за послдніе 7 летъ вырабатываетъ въ годъ на душу около 110 рублей, а на лучшихъ Норвежскихъ промыслахъ, у Лафонтенскихъ острововъ, на душу вырабатываютъ немногимъ больше 100 рублей. Такимъ образомъ нашъ Мурманскій промыселъ оказывается выгоднее лучшаго изъ норвежскихъ промысловъ.

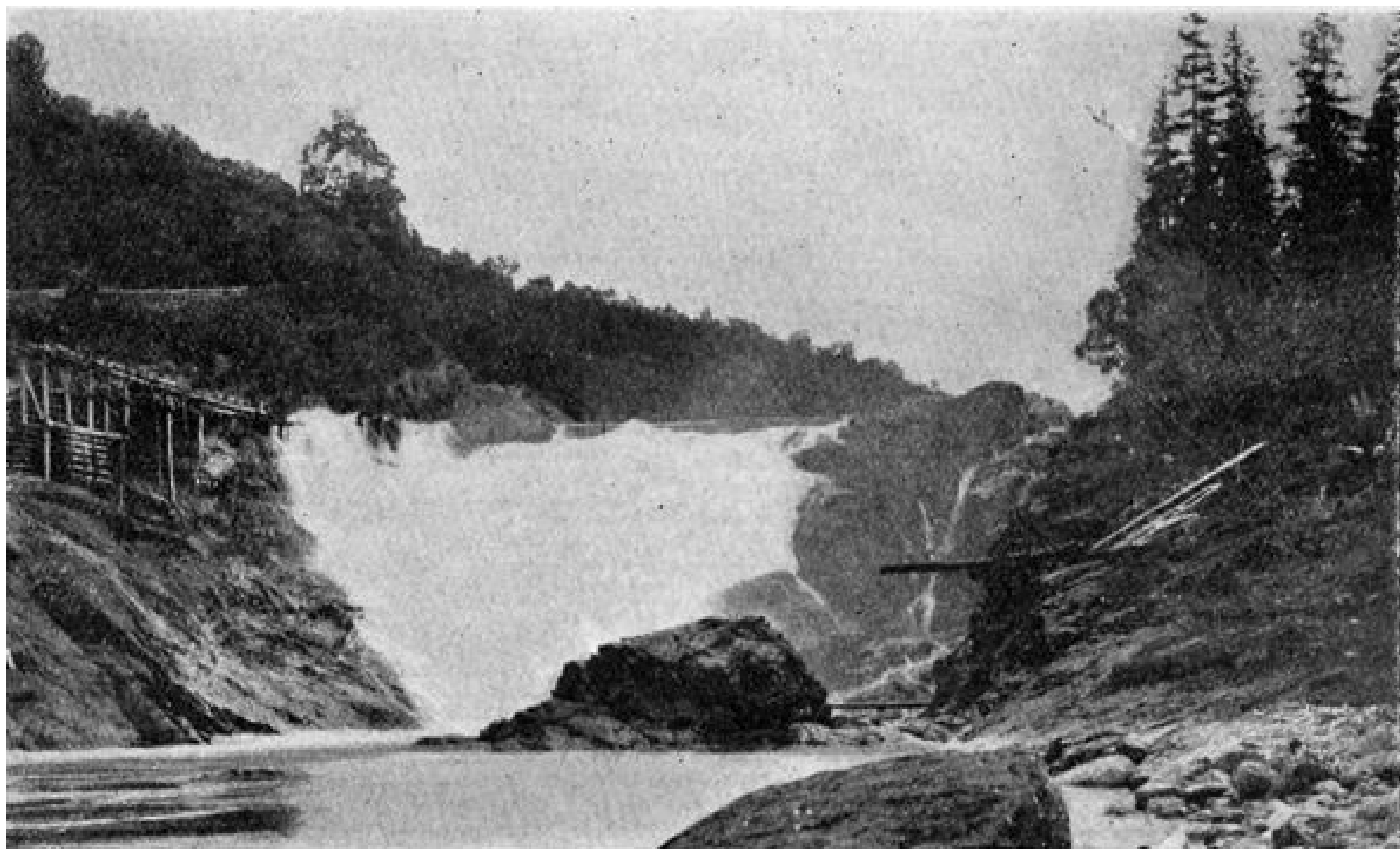
— Мы забыли о нашемъ севере и ничего для него не делали. У норвежцевъ — хорошія суда, усовершенствованныя орудія лова, промысловый телеграфъ, организованная торговля наживкой, организованный сбытъ добытой рыбы, не говоря уже о томъ что все норвежцы грамотны... У насъ — почти все въ томъ-же виде, въ какомъ было 100 — 200 летъ назадъ. Все это для васъ пока мало убедительно и, можетъ быть, даже и мало понятно, но вотъ поживете на Мурмане, познакомитесь съ промысломъ и съ промышленниками, тогда сами увидите!

Весь следующій день мы шли въ шхерахъ. Только временами на небольшие промежутки показывалась на западе безпредельная гладь океана, и въ то же время пароходъ нашъ начинало слегка покачивать, но скоро мы опять прятались за какимъ-нибудь островкомъ и могли спокойно любоваться непрерывно сменяющимися картинами. Временами мы попадали въ полосу такого густого тумана, что лоцманъ не решался идти дальше; приходилось становиться на якорь и ожидать, когда туманъ пронесетъ. Къ счастью удобныхъ якорныхъ стоянокъ здесь было, сколько угодно.

Раннимъ утромъ 27 апреля мы пришли въ Трондъемъ. Это одинъ изъ самыхъ старинныхъ норвежскихъ городовъ, основанный более 1000 летъ назадъ и игравшій крупную роль въ исторіи страны. Въ настоящее время это довольно большой городъ съ чисто европейской внешностью. Особенно замечателенъ его старинный величественный соборъ, въ которомъ и теперь коронуются норвежскіе короли. Въ Трондъеме мы осмотрели зоологическій музей и сделали небольшую экскурсію внутрь страны къ водопаду «Лерфосъ».

Въ Христіаніи насъ встречала весна въ полномъ разгаре. Здесь севернее, и потому было несколько холоднее. Но все же яркій весенній день сделалъ нашу поездку удивительно пріятной. Мы отъехали несколько станцій по железной дороге и потомъ прошли несколько километровъ пешкомъ. После сидячей жизни на пароходе такъ пріятно было размять ноги. Намъ попадались на пути чистенькіе домики, возле которыхъ зеленели тщательно обработанныя поля.

Уже издали доносился шумъ и грохотъ водопада. Скоро мы подошли къ нему и долго любовались непрерывнымъ мощнымъ потокомъ, съ страшной силой низвергавшимся съ гранитнаго уступа. Норвегія — страна водопадовъ. Высокія Скандинавскія горы, круто обрывающіяся на западъ, во многихъ местахъ покрыты вечнымъ снегомъ, образующимъ многочисленные глетчеры. Таяніе снеговъ и льдовъ даетъ начало массе ручьевъ, речекъ и рекъ, которые съ шумомъ низвергаются внизъ, образуя безчисленные водопады, составляющие одну изъ характернейшихъ особенностей всей страны.



Водопадъ Лерфось.

Мы простояли въ Трондъеме два дня; здесь я впервые наглядно увидель, что такое приливы и отливы. Я много о нихъ читаль и зналь, что они здесь бывають, но все это были книжныя знанія... Нашъ пароходъ стояль у пристани, и, чтобы попасть на нее, намъ пришлось подниматься довольно высоко вверхъ по лестнице. Это меня удивило: къ чему, думаль я, строить пристань такъ высоко надъ водой? Приблизительно часовъ черезъ шесть, возвращаясь на судно, я былъ пораженъ еще более: теперь бортъ парохода былъ гораздо выше пристани, и пришлось по лестнице подниматься съ пристани на пароходъ!

29-го апреля рано утромъ мы двинулись далее на северъ, ведя на буксире небольшое парусное судно, заказанное здесь для экспедиціи. Оно доставило намъ много непріятностей въ дальнейшемъ нашемъ путешествіи. Пока мы шли въ шхерахъ, все было хорошо, но какъ только попадали на открытое место, и начиналось волненіе, наше маленькое суденышко такъ дергало и бросало изъ стороны въ сторону, что приходилось идти самымъ малымъ ходомъ, а иногда и на якорь становиться. Къ счастью погода стояла преимущественно хорошая.