

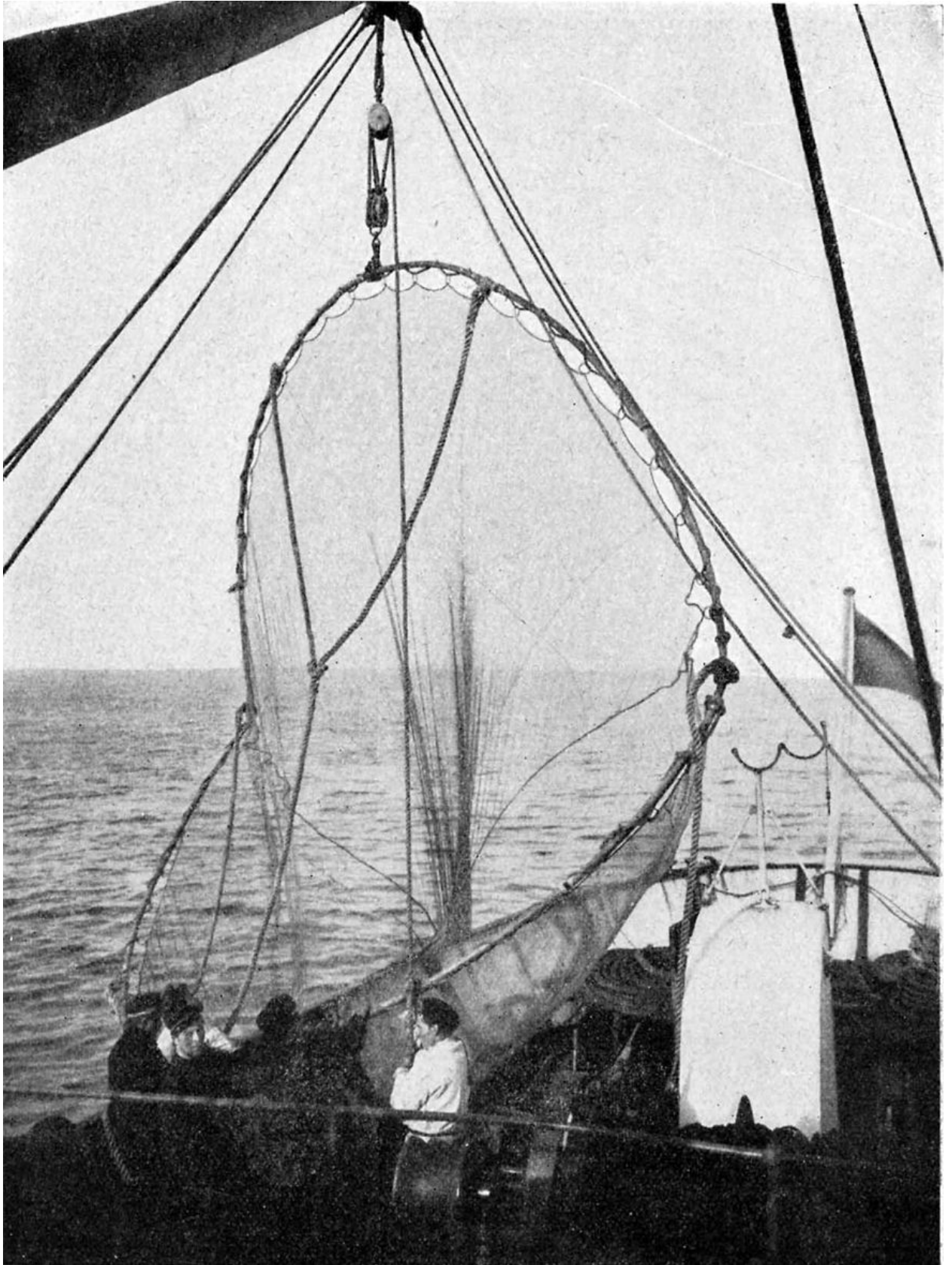
ПЕЛАГИЧЕСКІЙ ЛОВЪ. ЛОВЪ ТРАЛОМЪ СИГСБИ.

Среди работы незаметно идетъ день за днемъ. Погода почти не меняется: однообразно серое небо и такое же серое море. Волненіе не прекращается, но и не усиливается настолько, чтобы нельзя было работать. Мы почти не замечали однообразія окружавшей насъ картины, такъ какъ работы вносили въ нашу жизнь много новаго и интереснаго. Здесь, въ местахъ почти не изслѣдованныхъ, каждая новая температура, каждое пойманное животное представляло большой интересъ. Теперь часто, кроме оттертролля и описанной выше пелагической сетки, применялись другія орудія лова. Такъ, напримеръ, для сбора мельчайшихъ планктонныхъ организмовъ применялась планктонная сетка, сделанная изъ очень густого шелковаго газа. Вполне понятно, что черезъ такую густую ткань вода процеживается слабо, и при подъеме внутри сетки можетъ образоваться обратный токъ воды, вымывающій собранный планктонъ. Чтобы избежать этого, необходимо, оставивъ ту же фильтрующую поверхность, уменьшить количество воды, которое должна профильтровать сетка. Достигается это темъ, что къ обручу сетки (діаметромъ въ 1 метр) прикрепляется кроме мешка еще другой конусъ изъ плотной не пропускающей воды матеріи съ отверстіемъ, діаметръ котораго равенъ всего лишь 35 см. Такимъ образомъ, фильтрующая поверхность сетки (мешокъ изъ шелковаго газа) осталась прежней, а діаметръ фильтруемаго столба воды уменьшился почти въ три раза.

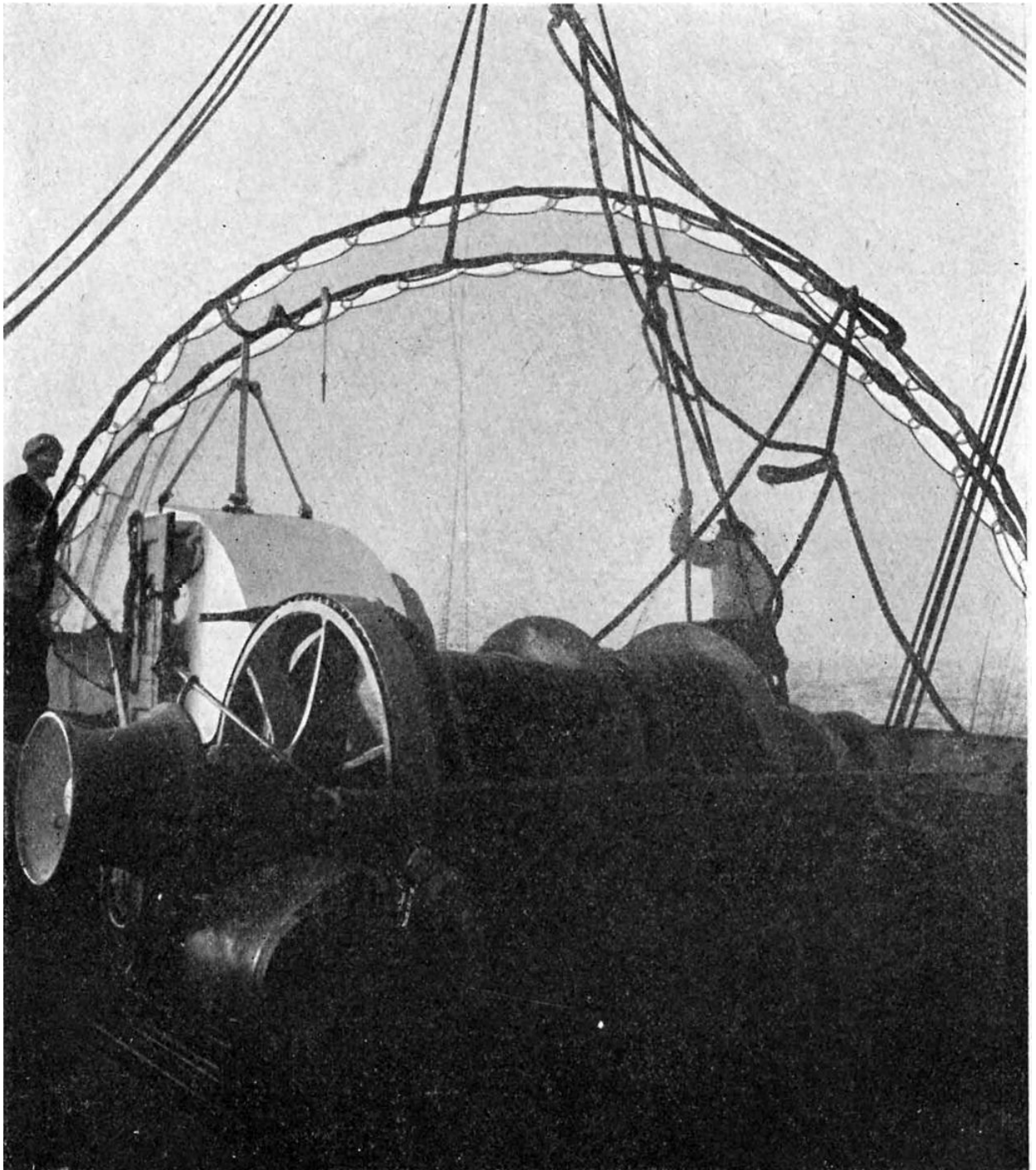
Благодаря такому приспособленію удастся добиться полной фильтраціи воды и собрать все количество планктонныхъ организмовъ, находящихся, напр., въ столбе воды діаметромъ въ 35 см. отъ дна до поверхности. Такимъ образомъ, ловъ, произведенный этой сеткой, даетъ возможность определять не только, какія планктонныя организмы встречаются въ той или иной области, но и судить объ ихъ количестве. Поэтому описываемая сетка называется *количественная планктонная сетка*.

Иногда она приносила какую-то слизистую желтоватую массу. Последняя, какъ видно было подъ микроскопомъ, состояла изъ неимовернаго количества діатомовыхъ водорослей, снабженныхъ кремневымъ скелетомъ.

Особенно поражали меня своей величиной две пелагическія сетки, приспособленныя для лова более крупныхъ пелагическихъ организмовъ. Проф. Іортъ, изобретатель этихъ сетокъ, рассчитывалъ ловить ими мальковъ рыбъ. Обручъ одной изъ нихъ равнялся 15 футамъ, а другой — 21 футу! Последняя сетка была интересна еще и темъ, что при помощи гирьки, брошенной по тросу, могла закрываться въ любой моментъ. Это давало возможность, протянувъ сетку, скажемъ, отъ дна до глубины 100 метровъ, закрыть ее и получить пелагическихъ животныхъ, живущихъ только въ этихъ слояхъ воды, и т. п.



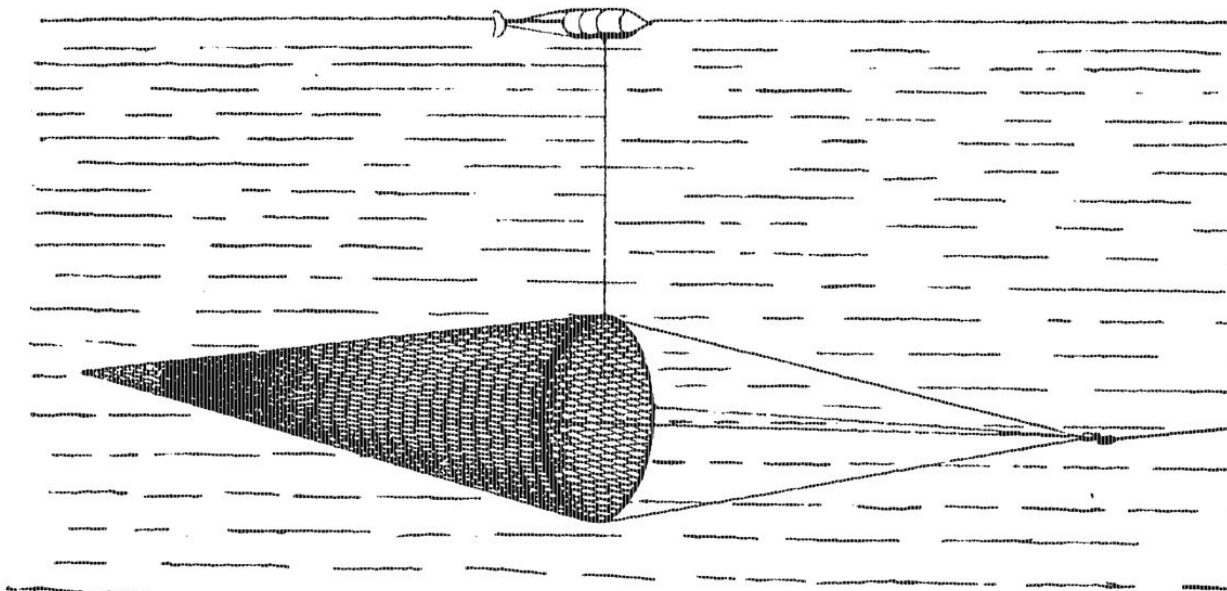
Большая пелагическая сетка передъ спускомъ.



***Подъем большой пелагической сетки. Она поднимается
въ закрытомъ виде.***

Обе эти сетки часто тянули горизонтально на известной глубине. Делали это такъ: обручъ сетки привязывался къ буйку веревкой, длина которой была, предположимъ 20 метровъ; если выбросить въ море буюкъ и сетку, то первый

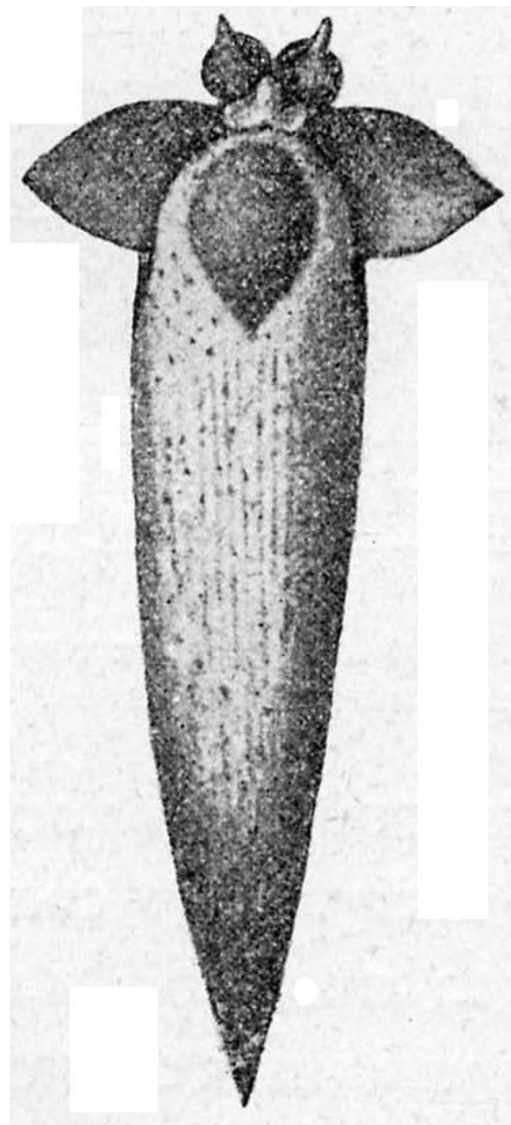
будет плавать на поверхности, а последняя будет идти и собирать все крупные пелагические организмы на глубине 20 метров.



Горизонтальный лов, большой пелагической сеткой; на поверхности воды виден поплавок, не позволяющий сетке опускаться вглубь.

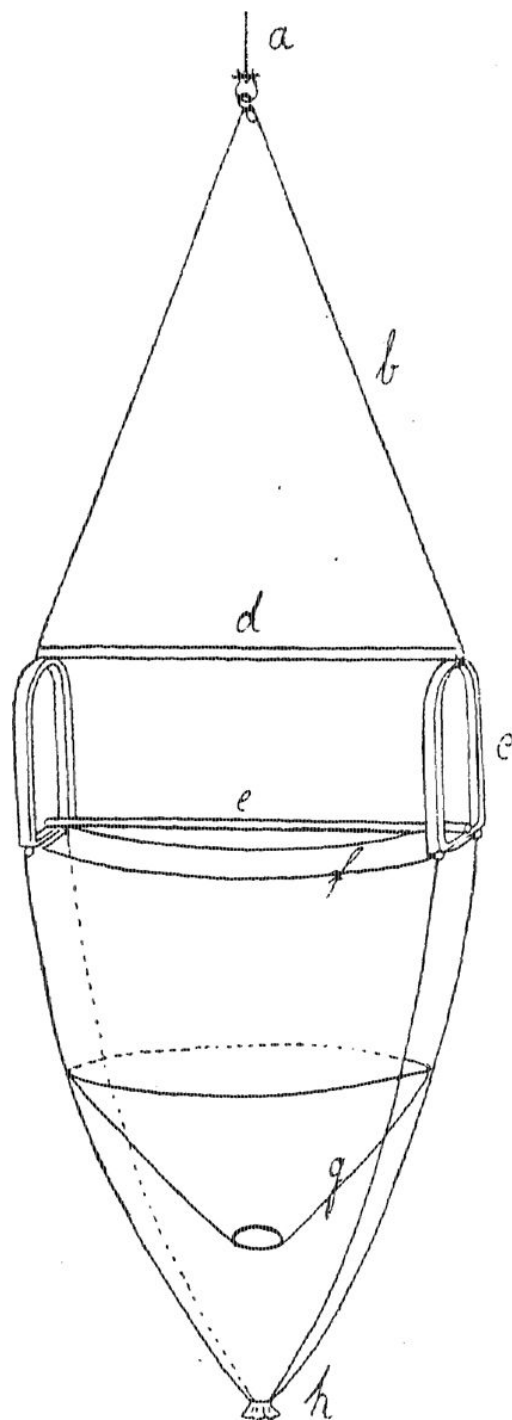
Бывали случаи, когда эти сетки приносили массы особей пелагических моллюсков — лимацинь, и клюновъ, составляющих главную пищу китовъ. Только видя, какая масса попадалась ихъ въ наши сетки, я могъ понять, какъ такой гигантъ можетъ насытиться такими небольшими животными.

Изъ донныхъ орудій кроме драгъ и оттерролля, применялся еще тралы Сигсби.



Клионъ (слева) и лимацина.

Драга на иловомъ или песчаномъ грунте обыкновенно сильно врезывается въ дно и даетъ только техъ животныхъ, которыя живутъ въ самомъ грунте; все же мелкіе организмы, держащіеся у дна, въ такихъ случаяхъ почти не попадаютъ въ нее. Траль Сигсби дополняетъ въ подобныхъ местахъ результаты, даваемые драгой, такъ какъ онъ не зарывается въ грунтъ, а идетъ по нему. Онъ состоитъ, какъ и драга, изъ прямоугольной железной рамы, но — безъ ножей; боковые края рамы, заплетенныя сеткой, выступаютъ впередъ, не позволяя уходить въ стороны животнымъ, потревоженнымъ приближеніемъ траля. Къ раме прикрепленъ сетка съ внутреннимъ, какъ и у оттерттралля, мешкомъ. У насъ эти орудія были двухъ размеровъ: длина рамы одного была около 6 футовъ, а другого — 4 фута. Добычу траля Сигсби составляютъ мелкія рыбы, ракообразныя, иглокожія и другія некрупныя животныя.



Траль Сигсби. *c, d, e* — рама; *g* — внутренній коническій мешокъ; *a* и *b* — тросы.